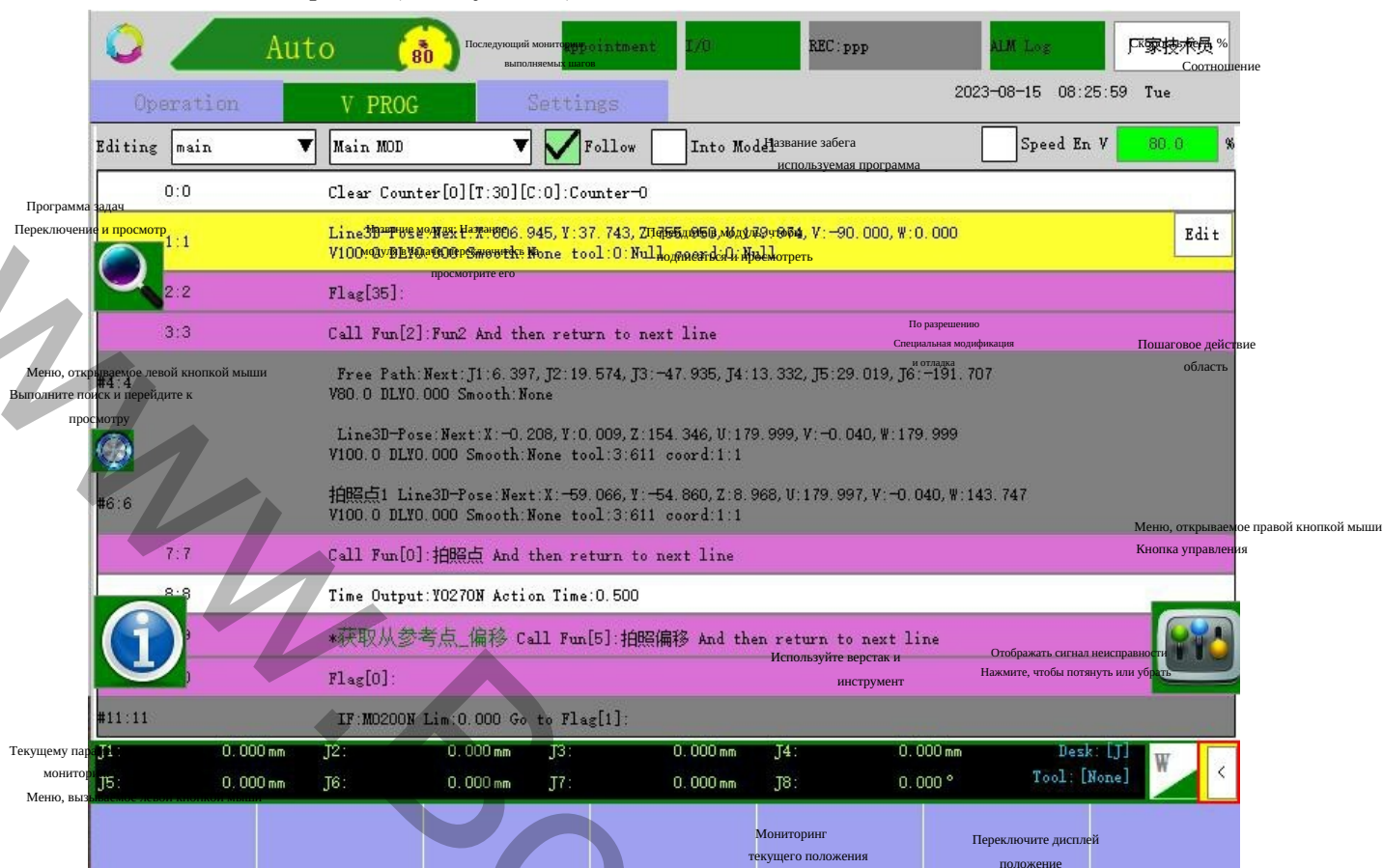


Глава 5 Автоматическая передача (Эксплуатация)



Отображение соответствующей информации в автоматическом режиме

1. Запуск мониторинга

Объяснение:

В режиме автоматического запуска он может отслеживать положение шага выполнения действия, соответствующее состояние ввода-вывода, связанные счетчики, счетчики, данные адреса запуска;

Мониторинг ввода-вывода: Его также можно отслеживать в автоматическом режиме, включая рутинный мониторинг ввода-вывода и данных адрес;

Программа элемента задачи: Эта опция позволяет отслеживать или просматривать программы, которые редактируются и запускаются в ее задачах. В задачи входят основные программы и подпрограммы 1-16, всего 17 целевых программ, среди которых подпрограмма 8 является процедурной для специальных задач. Пожалуйста, обратитесь к разделу "Стопорный механизм" за соответствующими инструкциями по эксплуатации подпрограммы 8. Примечание: В режиме ручного программирования *программируемую* кнопку также можно переключать для просмотра здесь;

Имя модуля: Основной модуль по умолчанию, который является основной областью действия программы в рамках этой задачи; другие недавно созданные модули - это вызываемые модули, которые могут использоваться для вызова; отсюда разрешается переключаться на модуль проверьте действие программы; при программировании с ручной передачей его можно переключить на модуль для просмотра и записи шаги действия;

Следуйте за модулем и переходите к нему: Отметьте эти два пункта, и когда будет введен автоматический режим и выбраны задачи, он запустится из основной программы, в области пошагового действия будет отображаться текущий шаг выполнения в пошаговом действии область с шагом выполнения; как правило, зеленый шаг принимается за текущий шаг выполнения; если в модуле есть шаг действия, исходное отображение основной программы автоматически переключится на название модуля;

Отображение текущего контроля положения и переключения: Отображение координат узла и пространственных координат, которые включают положение мира и рабочего места; рабочее место и инструменты используются для мониторинга во время выполнения, и дисплей мониторинга в реальном времени необходимо переключить в режим W / J;

Отображение скорости выполнения: Когда включена отладка, используйте кнопку ускорения и замедления для ускорения и уменьшения, а также отображения соотношения скоростей;

Мониторинг рабочих параметров (левое выдвижное меню): Он может контролировать счетчик, таймер, крутящий момент и другие линии или выполнять общие операции; это относится к принудительному вводу-выводу и отладке, не используйте его, когда это неясно; в раскрывающемся окне поиска назначьте или выделите дополнительные области для поиска шагов действия и щелкните, чтобы перейти к области действия (программа задач или блок действий) для просмотра шагов действия;

Изменение шага действия: Применяется к специальной отладке, такой как изменение времени действия с задержкой и процент скорости действия по пути;

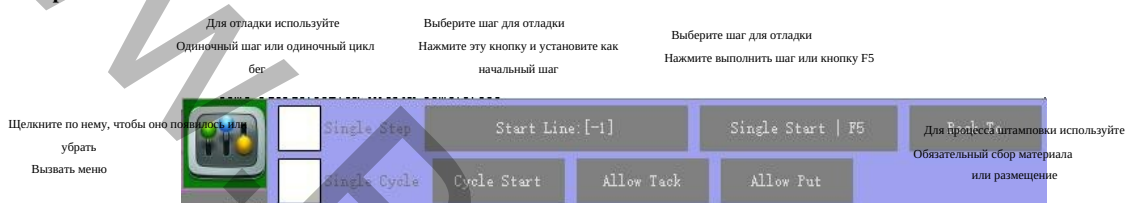
Правое выдвижное меню: Щелкните, чтобы открыть или убрать меню операций, чтобы задействовать соответствующую функцию клавиши;

2. Меню, вызываемое левой кнопкой мыши



Инструкция: Для мониторинга или отладки;

3. Вызываемое правой кнопкой мыши меню



Объяснение:

Кнопка всплывающего окна: Щелкните всплывающее меню справа в автоматическом режиме;

Одноступенчатый режим: Щелкните по нему, чтобы открыть меню. Во время отладки установите флажок "одношаговый режим", выберите шаг в области отображения программы и нажмите "Установить как пуск", что означает начать операцию отладки с выбранного поведения. По умолчанию он запускается с шага 0. Нажмите одноступенчатую кнопку запуска, и робот начнет выполнять действия по убыванию выполнения по очереди в соответствии с порядком выполняемых шагов действия; иногда это равно прерывистому операция одиночного действия робота. Шаг 1 будет выполняться при каждом нажатии одноступенчатой кнопки "Пуск" или F5 функциональная кнопка;

Режим одиночного цикла: Щелкните по нему, чтобы открыть меню, отметьте галочкой режим одиночного цикла во время отладки и нажмите "Пуск" одиночный цикл, который означает, что шаг действия программы основного модуля остановится, когда программа будет завершена, и запуск других действий в задаче будет синхронизирован; примечание: Когда программа имеет тело цикла, ее нельзя ни завершить, ни остановить после ввода, и цикл будет выполняться постоянно;

Разрешить прием/размещение материала: Эта кнопка будет отображаться только при запуске процесса штамповки или скрыта и отключена в других процессах;

4. Начните бегать

Примечание: В дополнение к выполнению отладки в одноступенчатом режиме или запуску в одноцикловом режиме, упомянутых выше, программу также можно запустить с помощью кнопки "Пуск" на ручном контроллере или внешней кнопки (необходимо установить параметры) для запуска работы программы или команды удаленного взаимодействия. Остановка также выполняется с помощью кнопки остановки на ручном контроллере или внешней кнопки остановки. Нажмите клавишу остановки ручного контроллера или внешнюю клавишу остановки; если переключатель передач будет переключен во время работы, программа также остановится. Когда последующее действие отмечено галочкой во время выполнения, выполняемое действие будет зеленым.

Примечание:

Как multifunctional кнопка, кнопка остановки ручного контроллера может выполнять различные функции в разных режимах или состояниях; в режиме автоматической остановки нажмите кнопку один раз, чтобы переключиться в режим одного цикла, или нажмите ее дважды, чтобы остановить немедленно; при подаче сигнала тревоги нажмите кнопку "Стоп", чтобы отключить некоторые сигналы тревоги, а некоторые сигналы тревоги необходимо отключить при выключении передачи; пожалуйста, выполняйте операцию в соответствии с фактическими условиями или подсказками;